

מאפיינים תעסוקתיים של ערביי ישראל

מגמות, השלכות ומדיניות

ניצה (קלינר) קסיר

הפורום לגיוון בתעסוקה

מרכז מפת"ח אשדוד

18.11.2015

עדכון : 2017



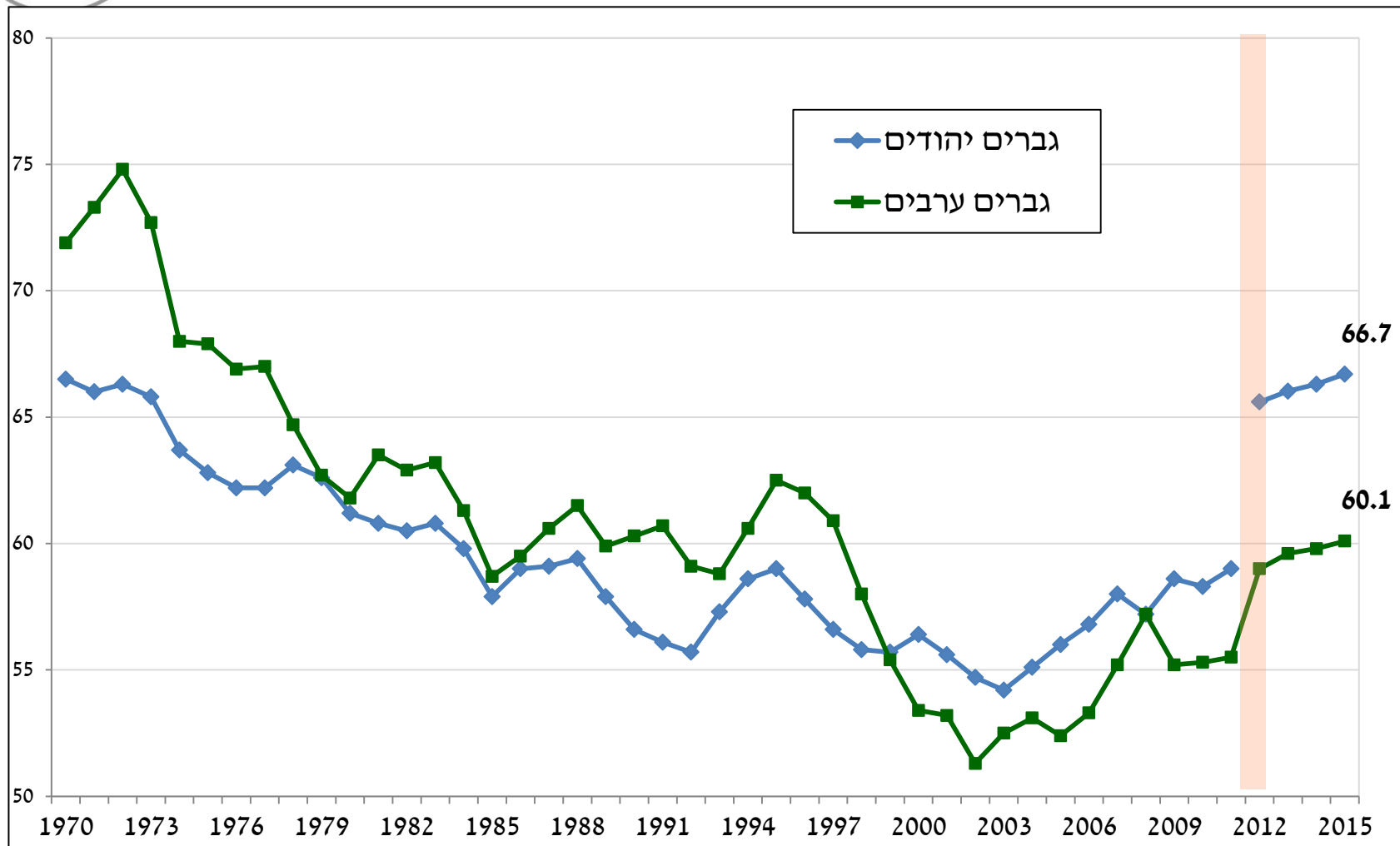
- **עובדות מרכזיות** – תמונת מצב והתפתחות על פני זמן, בהשוואה לחברה היהודית
- **השלכות של מצב תעסוקת ערביי ישראל** – משמעויות כלכליות וחברתיות על החברה הערבית והמשק בכללותו
- **מדיניות להגברת שילובם של ערביי ישראל בשוק העבודה** – רציונל וכיוונים נדרשים



עובדות מרכזיות

שיעור תעסוקה - גברים, גילאי 15 ומעלה

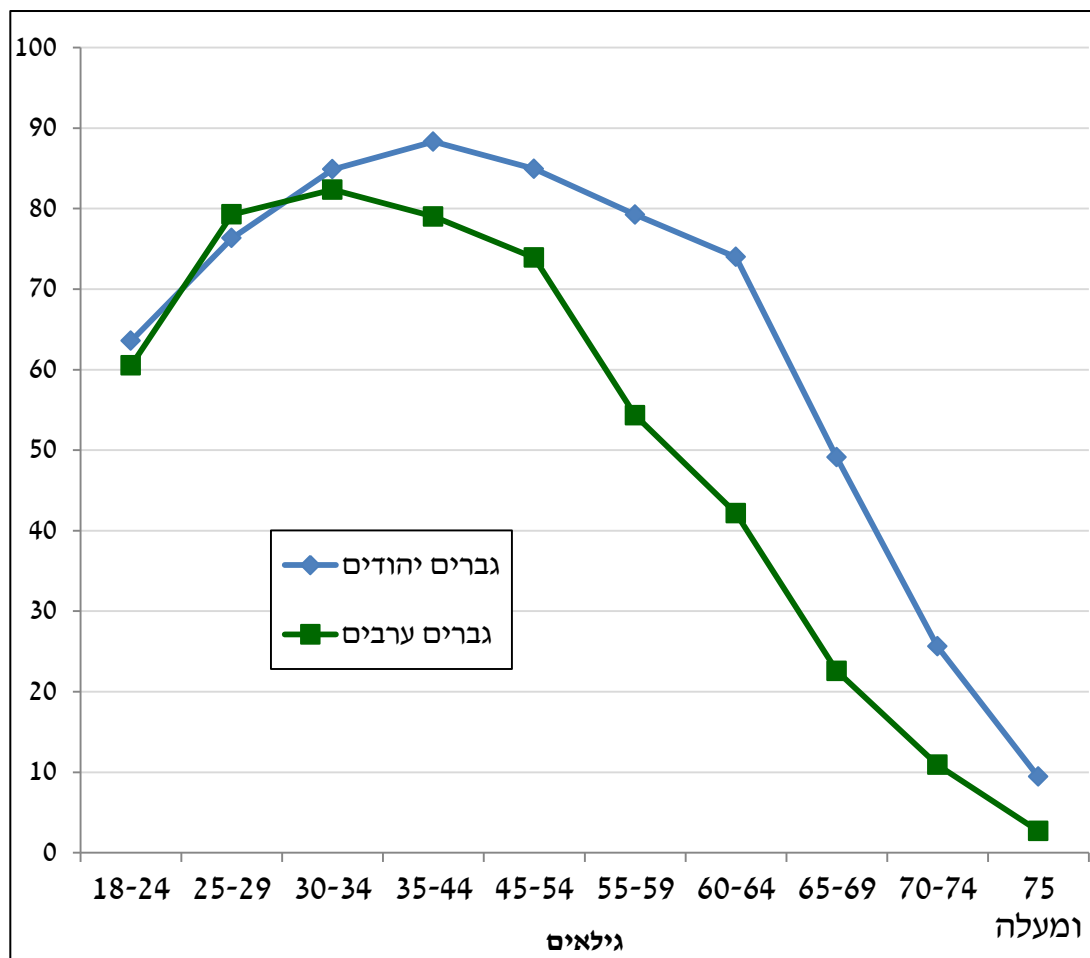
12015-1970



שיעורי תעסוקה של גברים, לפי גיל, 2015

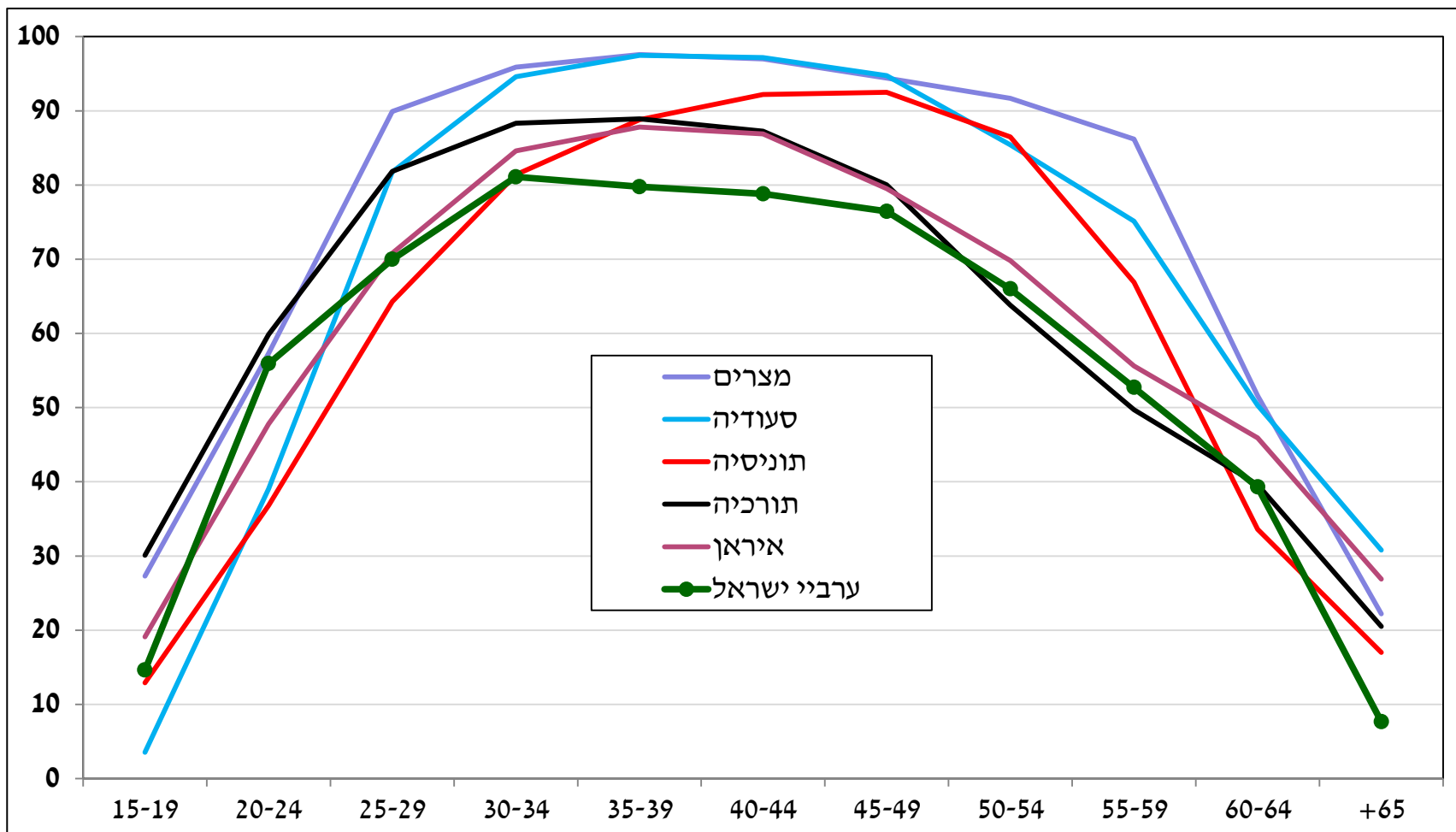
פרישה מוקדמת של ערביי ישראל חריגה בהשוואה:

- למדינות מערביות
- למדינות מוסלמיות וערביות אחרות ובכלל זה ברשות הפלסטינית



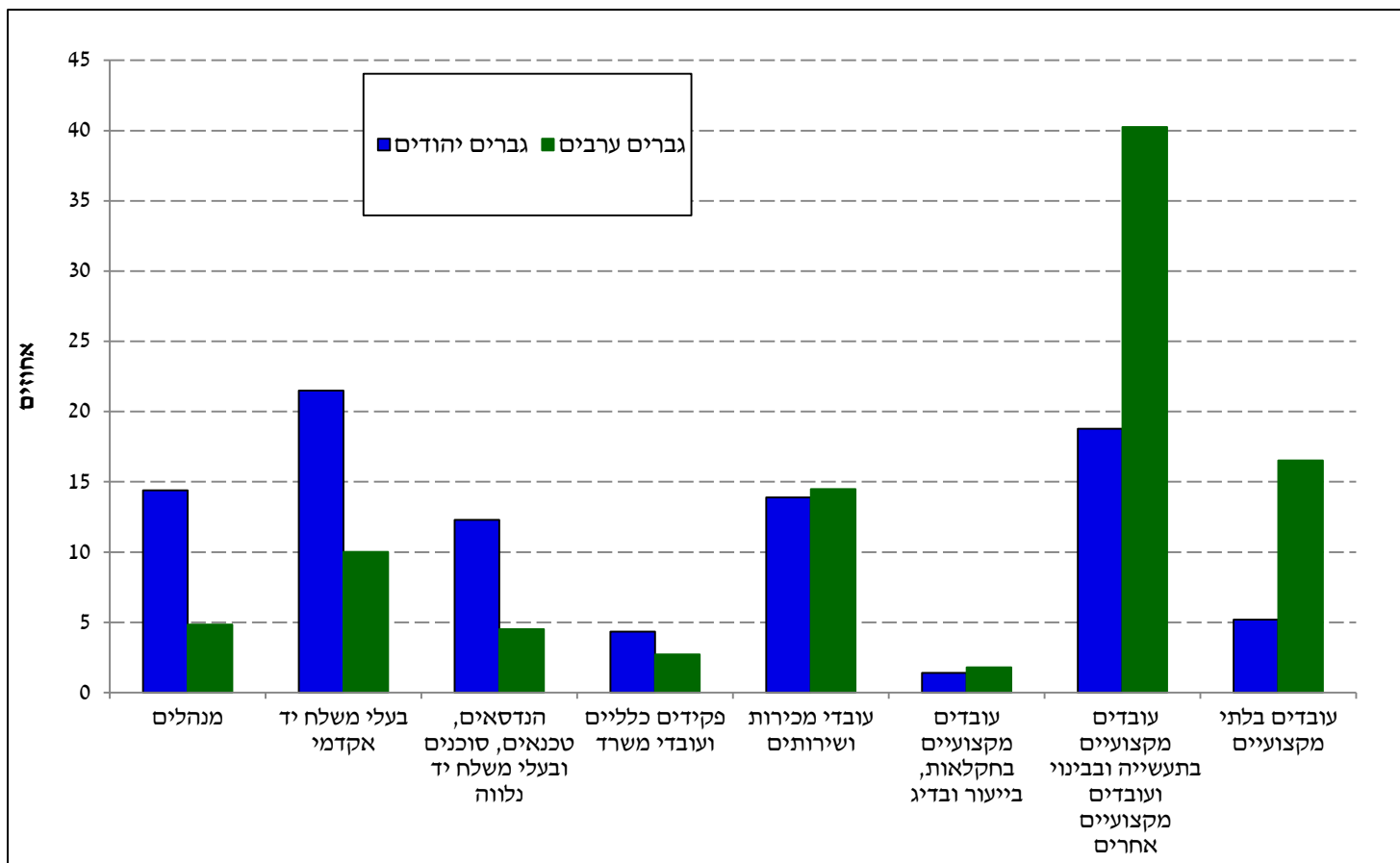
שיעור התעסוקה של גברים ערבים ישראלים ושל

גברים במדינות ערביות ומוסלמיות, 2010/2011



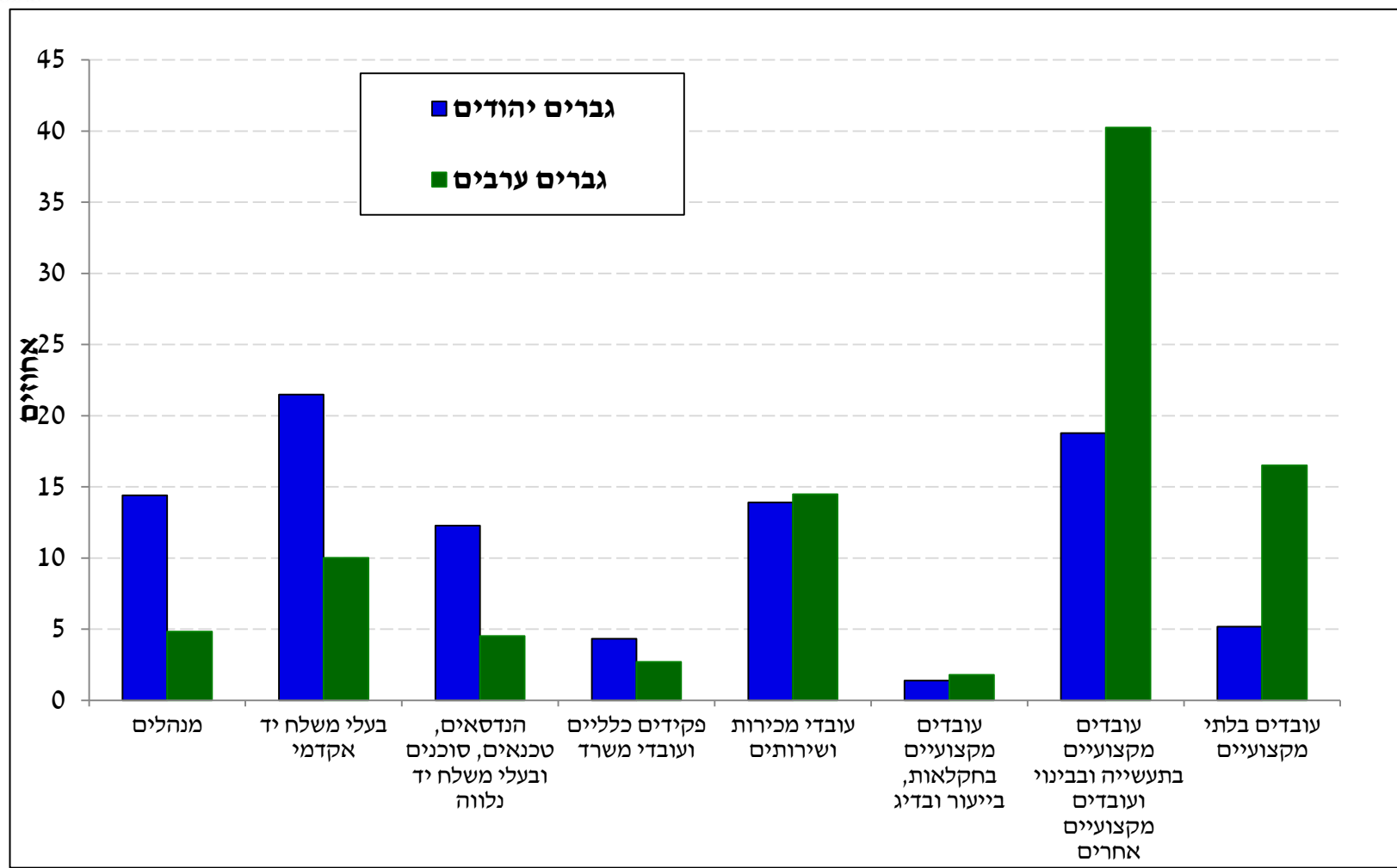
המקור: ישיב ערו, קסיר (קלינר) ניצה, "דפוסי ההשתתפות של ערביי ישראל בשוק העבודה", 2011, עיבודים מסקרי כוח אדם של הלמ"ס.

תעסוקת גברים ערבים ויהודים לפי ענף, 2015





תעסוקת גברים ערבים ויהודים לפי משלח יד, 2015



הבעיות העיקריות בשוק העבודה בקרב הגברים הערבים



ריכוז תעסוקתי במשלחי יד בעלי מיומנות נמוכה וכושר פיסוי

← פרישה מוקדמת משוק העבודה המתאפשרת בשל:

- קיומן של תמיכות ממשלתיות

- מאפיין תרבותי - תמיכת הילדים בהוריהם מגיל צעיר

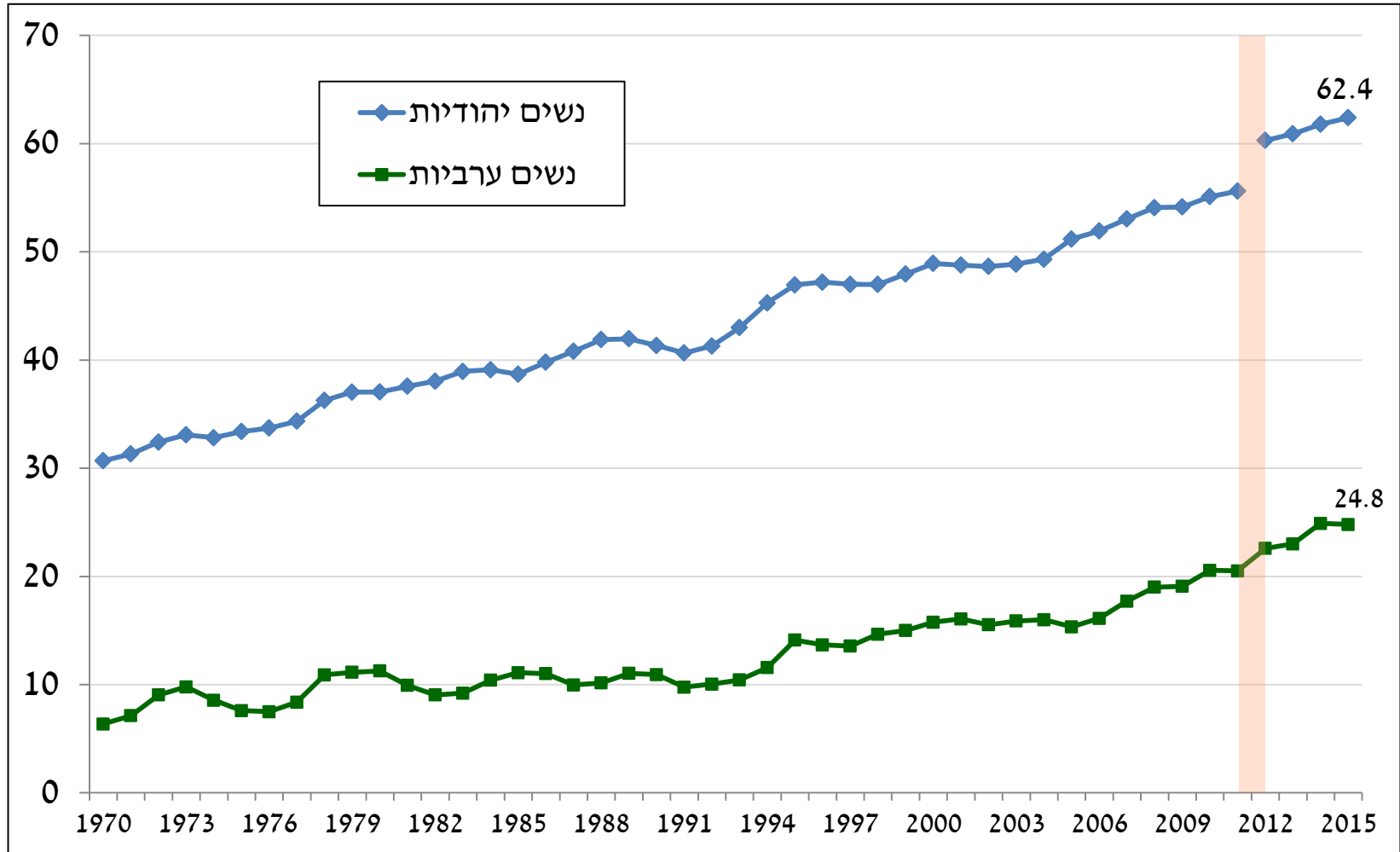
← שכר ממוצע נמוך יחסית *

גברים ערבים	גברים יהודים	
7,222	13,963	הכנסה ממוצעת (ש"ח)
45.0	45.8	שעות עבודה בשבוע (בדרך כלל)
38.8	72.7	שכר לשעת עבודה (ש"ח)

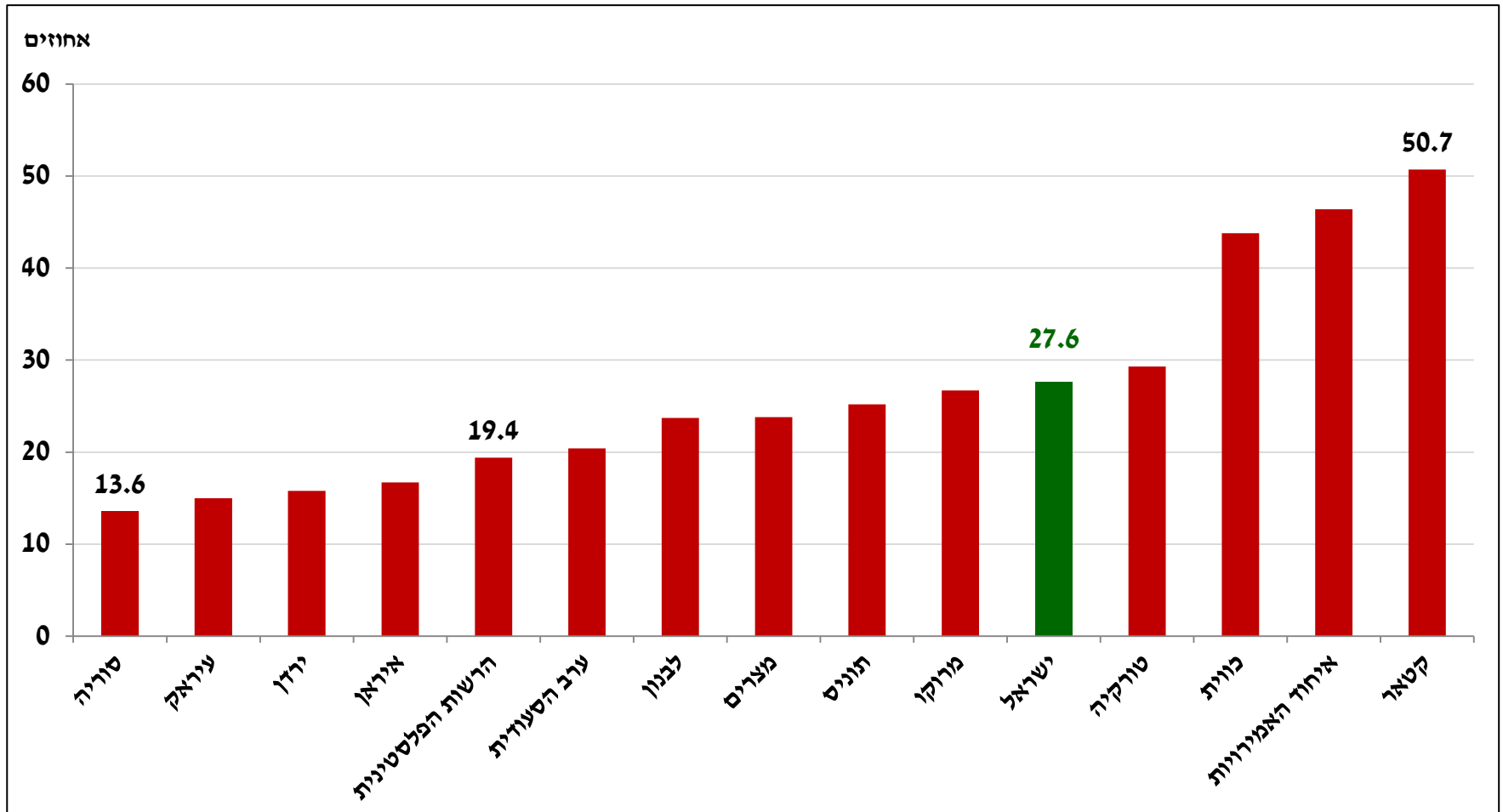
שיעור גבוה של גברים בעלי השכלה אקדמית שאינם מועסקים
במקצועות הלימוד שלהם

שיעור תעסוקה – נשים, גילאי 15 ומעלה

1970-2015¹



שיעור השתתפות בכוח עבודה של נשים ערביות בישראל ובמדינות ערביות, 2014





מודרניות לעומת מסורתיות (תרגיל שרירותי)

התפלגות ושיעור השתתפות של נשים ערביות לפי מידת מודרניות¹

שיעור השתתפות	משקל באוכלוסייה	
	9.2%	נשים מודרניות
	19.1%	נשים מסורתיות

המקור: עיבודים מהסקר החברתי של הלשכה המרכזית לסטטיסטיקה 2005.

¹אישה "מודרנית" הוגדרה כאן כבעלת 13 ומעלה שנות לימוד; המצב המשפחתי- פרודה או גרושה או רווקה או נשואה (או אלמנה) עם לא יותר משני ילדים; משתמשת במחשב ובעלת רישיון נהיגה. אישה "מסורתית" הוגדרה בחישוב זה כערבייה בעלת 10 שנות לימוד ומטה; המצב המשפחתי- נשואה או אלמנה עם 3 ילדים ומעלה; ללא רישיון נהיגה ולא משתמשת במחשב. החישוב נעשה עבור נשים בנות 25-44.



מודרניות לעומת מסורתיות (תרגיל שרירותי)

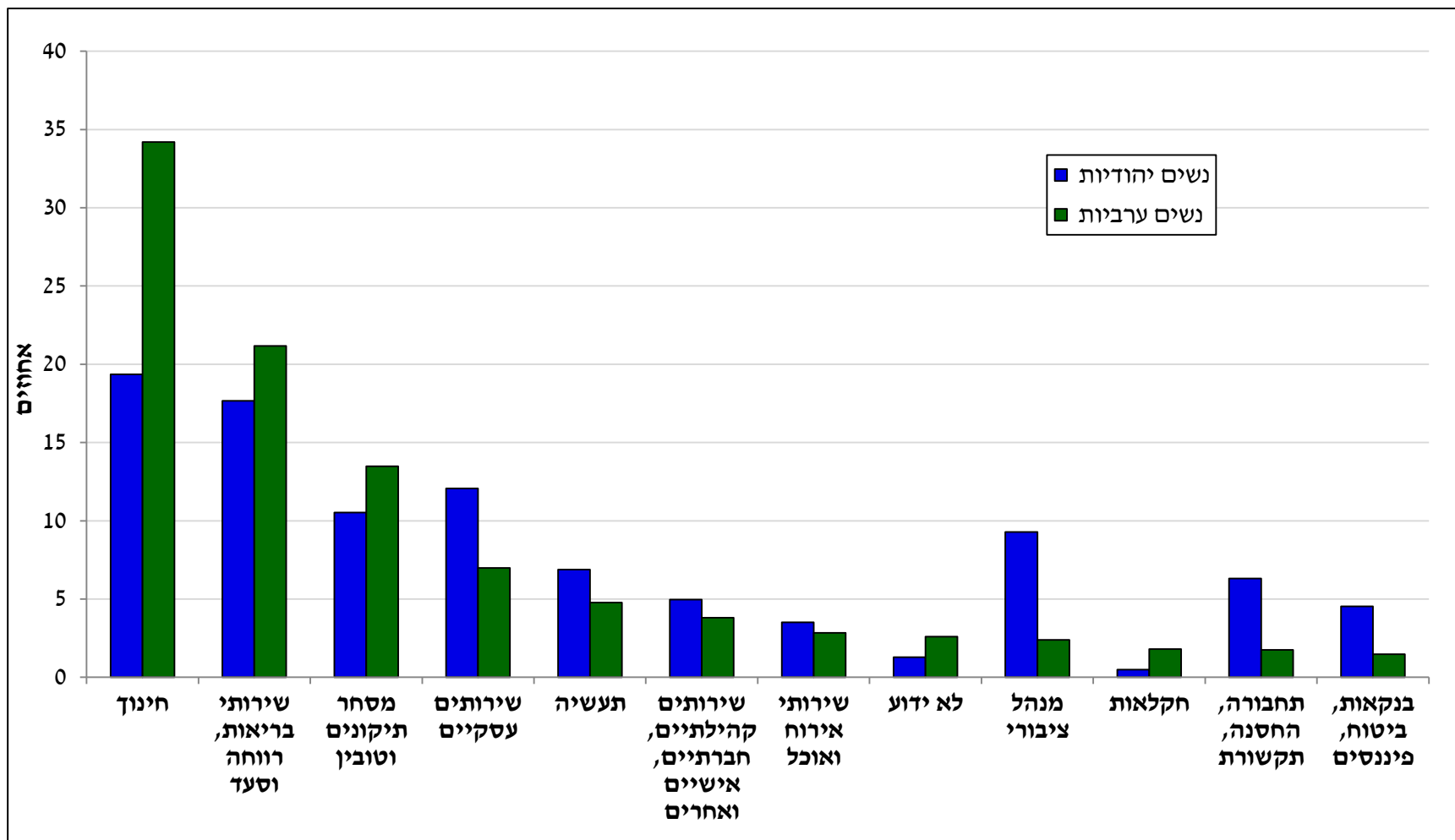
התפלגות ושיעור השתתפות של נשים ערביות לפי מידת מודרניות¹

שיעור השתתפות	משקל באוכלוסייה	
75.4%	9.2%	נשים מודרניות
1.0%	19.1%	נשים מסורתיות

המקור: עיבודים מהסקר החברתי של הלשכה המרכזית לסטטיסטיקה 2005.

¹אישה "מודרנית" הוגדרה כאן כבעלת 13 ומעלה שנות לימוד; המצב המשפחתי- פרודה או גרושה או רווקה או נשואה (או אלמנה) עם לא יותר משני ילדים; משתמשת במחשב ובעלת רישיון נהיגה. אישה "מסורתית" הוגדרה בחישוב זה כערבייה בעלת 10 שנות לימוד ומטה; המצב המשפחתי- נשואה או אלמנה עם 3 ילדים ומעלה; ללא רישיון נהיגה ולא משתמשת במחשב. החישוב נעשה עבור נשים בנות 25-44.

תעסוקת נשים ערביות ויהודיות לפי ענף, 2015





בעיות מרכזיות בשוק העבודה בקרב נשים ערביות

- שיעורי תעסוקה ושיעורי השתתפות נמוכים
- ריכוז תעסוקתי גבוה בחינוך ובשירותי בריאות ורווחה
- שיעורים ניכרים של עבודה חלקית



בעיות מרכזיות בשוק העבודה בקרב נשים ערביות - המשך

הבעיות מתמקדות

- במבוגרות
- בנשים שלהן מספר רב של ילדים וילדים קטנים בפרט
- במתגוררות במקומות עם בעיית נגישות לתחבורה ציבורית
- בעלות השכלה נמוכה
- שאינן שולטות במיומנויות מודרניות
- בנשים עם תפיסות "מסורתיות" לגבי תפקיד האישה



- **עדויות לקיומה של אפליית הערבים בתחום השכר ובתחום התעסוקה**

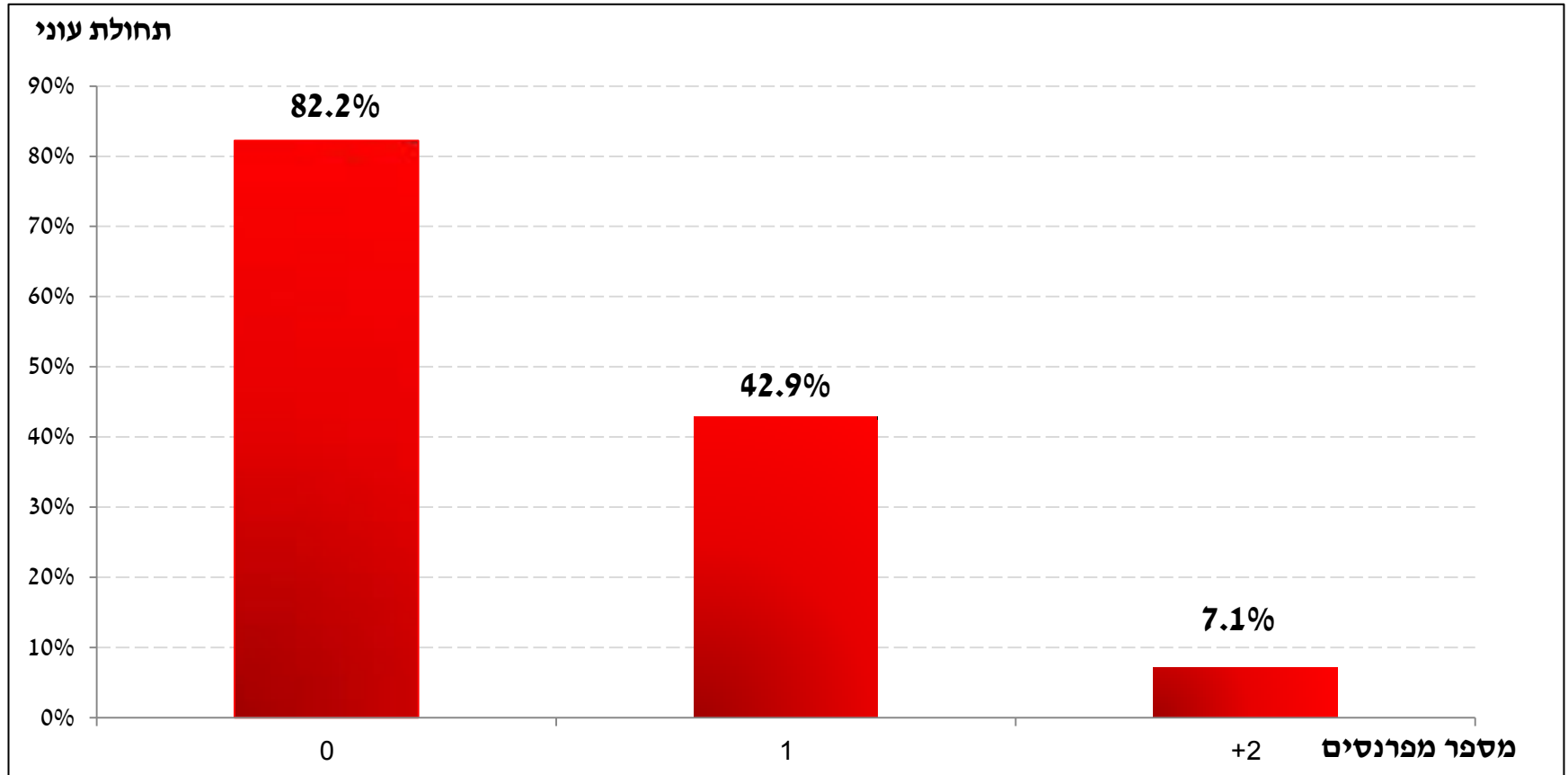
- **ריכוז גיאוגרפי וענפי**

מעיד על מצב של הצטמצמות התעסוקה הערבית למרחב מוגבל בכל המישורים: המיומנויות, הפריון, השכר, המיקום, הניידות, היקפי המשרה ועוד



המשמעויות של השילוב החלקי של ערביי ישראל

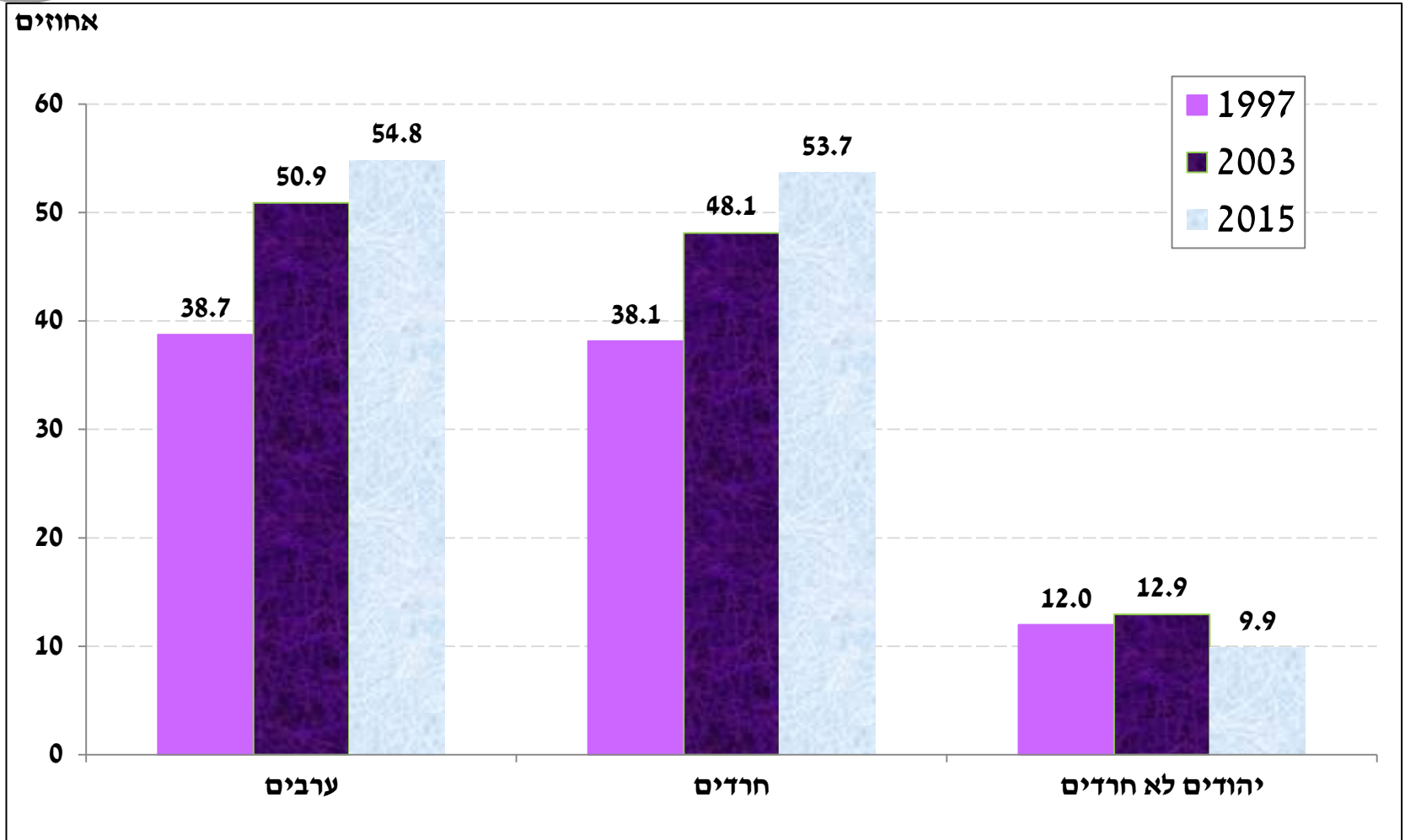
תחולת העוני לנפשות בכלל האוכלוסייה לפי מספר המפרנסים במשק הבית¹, 2015



הסתברות להימצא מתחת לקו העוני קטנה ככל שמספר המפרנסים גדל (פלוג קרנית וניצה קסיר-קלינר²)

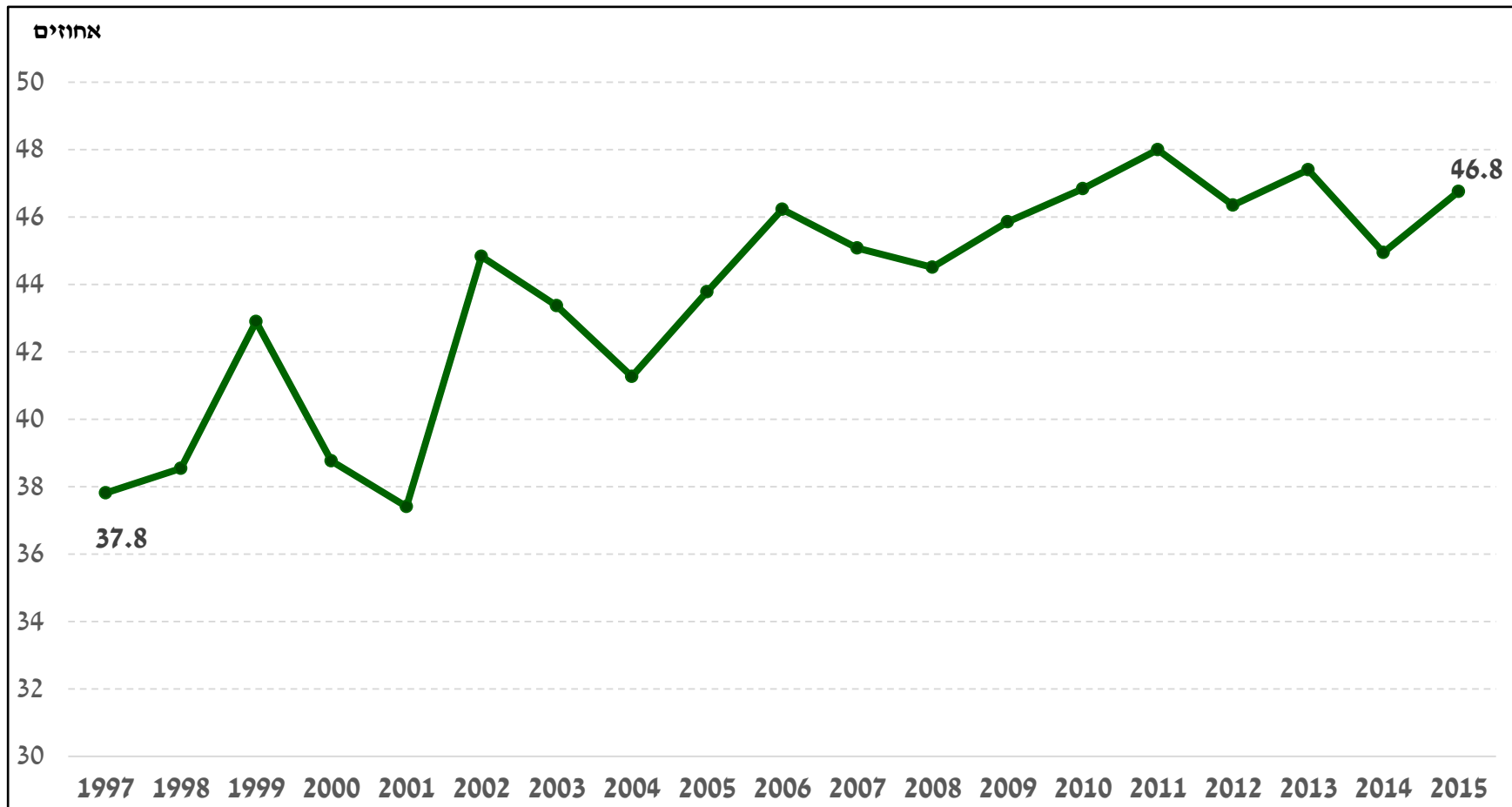
תחולת העוני היחסי (נפשות) לפי קבוצות אוכלוסייה

1997, 2003 ו-2015





שיעור הערבים העניים מכלל העניים, 1997-2015



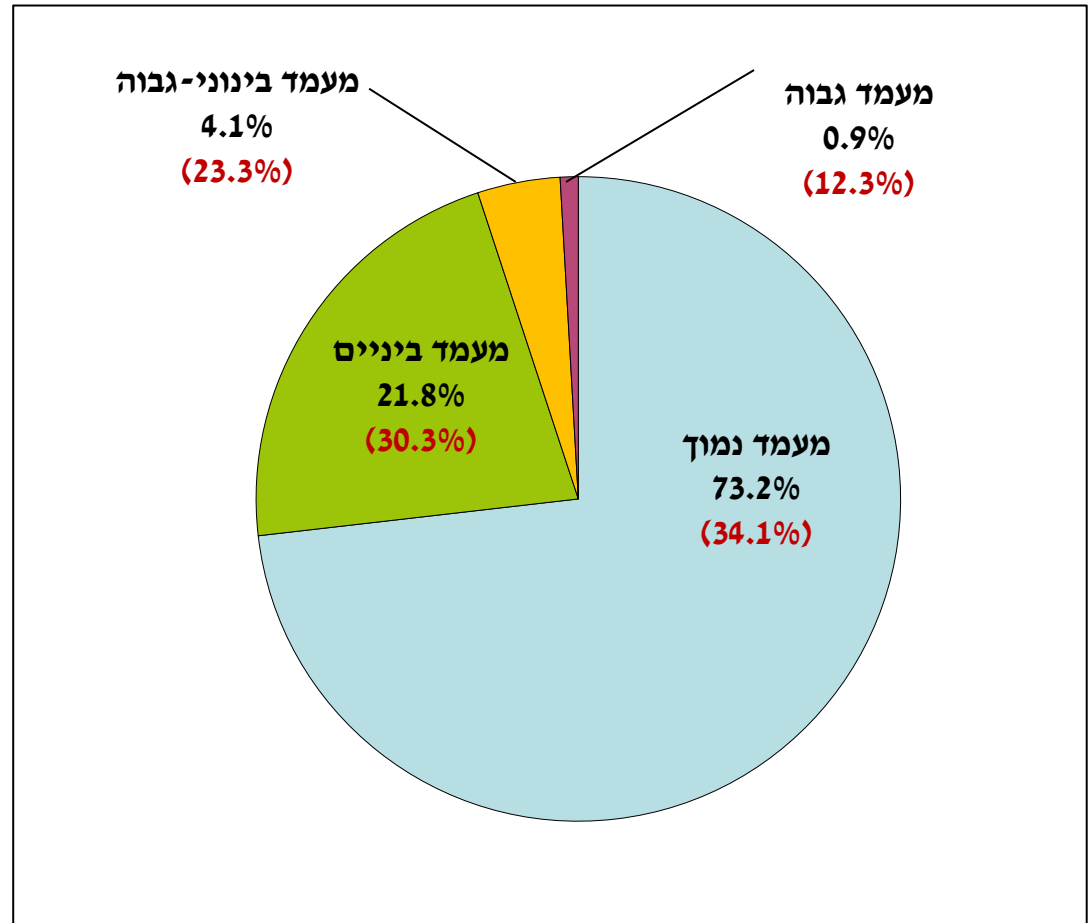


המגזר הערבי: חלוקה למעמדות, 2015

(בהשוואה לכלל האוכלוסייה)

מעמד ביניים כולל את משקי הבית שהכנסתם גבוהה מ-75 אחוזים מההכנסה החציונית (לנפש סטנדרטית), ונמוכה מ-125 אחוזים מההכנסה החציונית.

מעמד בינוני-גבוה כולל את משקי הבית שהכנסתם גבוהה מ-125 אחוזים מההכנסה החציונית ונמוכה מ-200 אחוזים מההכנסה החציונית.





השלכות נוספות של השילוב החלקי בשוק העבודה

- הילדים נאלצים לסייע לפרנסת המשפחה - ויתור על רכישת השכלה היכולה לסייע להם בעתיד

← עוני בין-דורי

- פערים כלכליים ניכרים בין יהודים וערבים
- ניכור מהמדינה וממוסדותיה
- פגיעה משמעותית בתוצר



הגברת שילובם של ערביי ישראל בשוק העבודה

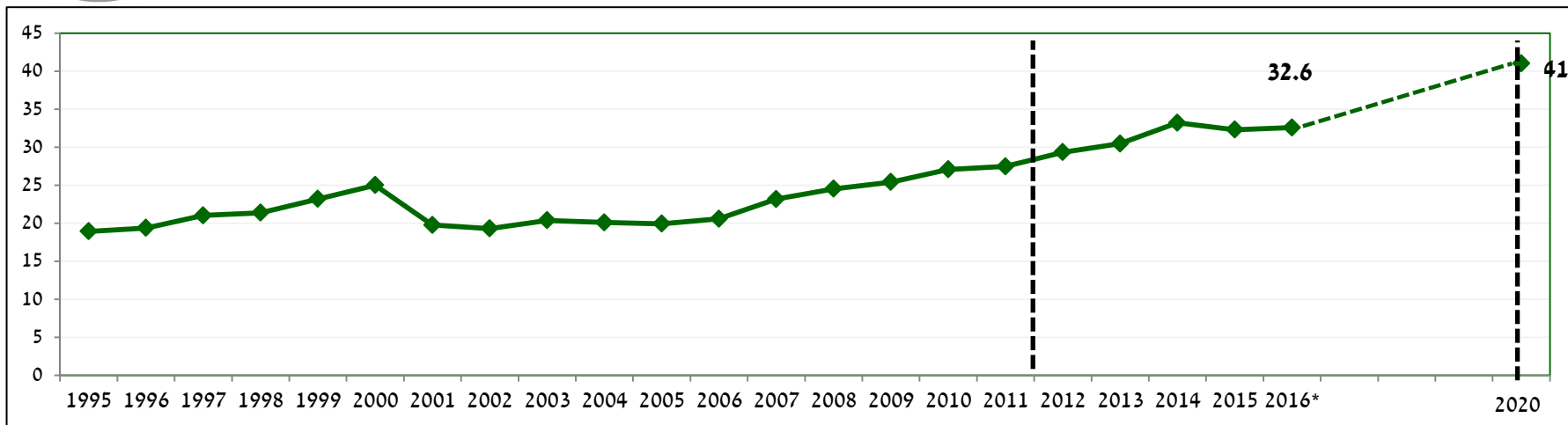
רציונל וכיוונים נדרשים

שיעורי התעסוקה ויעדי המשנה שנקבעו ל-2020

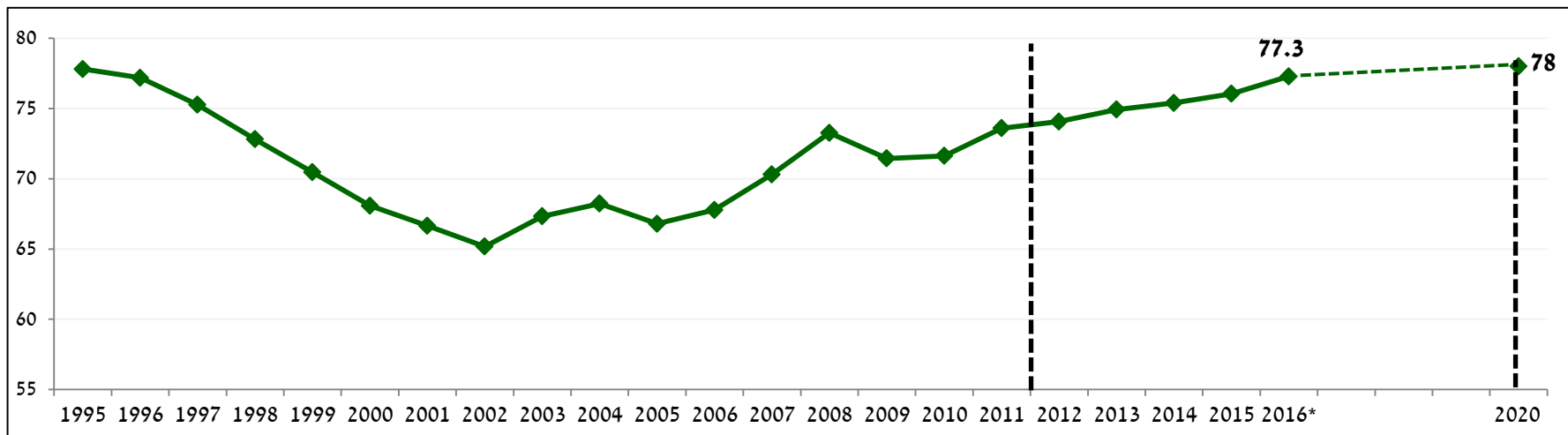
(גילאי 25-64, גברים ערבים ונשים ערביות)¹



נשים ערביות (גילאי 25-64)



גברים ערבים (גילאי 25-64)



¹בסדרה יש שבר שכן שונו הגדרות התעסוקה בין שנת 2011 ל-2012, מתעסוקה אזרחית לתעסוקה הכוללת גם תעסוקה צבאית.
מקור: עיבודים לנתוני הלשכה המרכזית לסטטיסטיקה. * נתוני 2016 מתייחסים לשלושת הרבעונים הראשונים של השנה.



הרציונל בבסיס המלצות המדיניות

הבעיות

- מבניות ברמה מקרו-כלכלית
- הצטברות של בעיות משמעותיות במשך עשורים

נדרשים

- נדרשת רפורמה נרחבת
- מהלך פיסקלי משמעותי ולא שינויי תקציב נקודתיים

בשנים האחרונות הופעלו תכניות רבות והוקצו תקציבים לסיוע לחברה הערבית, אך עדיין שילובם בתעסוקה חלקי

מדיניות ממשלתית –

הבעיות שבהן צריכה המדיניות לטפל



- העלאת רמת ההשכלה והמיומנות
- הקטנת עלויות היציאה לעבודה
- שינוי נורמות חברתיות בדבר יציאת נשים לעבודה
- שיפור התחבורה הפיזית והגדלת הנגישות הפיזית של מקומות העבודה
- גישור על קשיים שונים, כגון העדר מידע, קושי בניידות ואפליה



תחומים שבהם נדרשת התערבות ממשלתית

- עידוד הביקוש לעבודה
- מרכזי תעסוקה
- הגדלת מענק העבודה והגברת המודעות
- סבסוד החינוך וההשכלה בכל הרמות
- הכשרה המקצועית
- עידוד תעסוקת ערבים במקום עובדים זרים
- עידוד תעסוקת נשים – מרכזי הכוון, מעונות יום
- סבסוד הסדרי הסעה והמשך השקעה בתשתית תחבורתית
- חקיקה נגד אפליה והגברת האכיפה

הצעדים מתייחסים למדיניות ארוכת טווח שתתפרס על פני מספר שנים, תוך לקיחה בחשבון גם את המצב המאקרו כלכלי והגרעון בתקציב



ההשקעה תוביל ל -

- שיפור המצב הכלכלי של המגזר הערבי
- צמצום הפערים הכלכליים בין יהודים וערבים, וצמצום הניכור מהמדינה וממוסדותיה
- צמיחה כלכלית - שיעור תשואה פנימי של 7% אחוזים לשנה*
- הגדלת המיסוי וצמצום היקף תשלומי ההעברה
- הגדלת החוסן הלאומי

תודה על ההקשבה

ניצה (קלינר) קסיר